

ACCESS3
452 10.11

SFA



SANI ACCESS 3

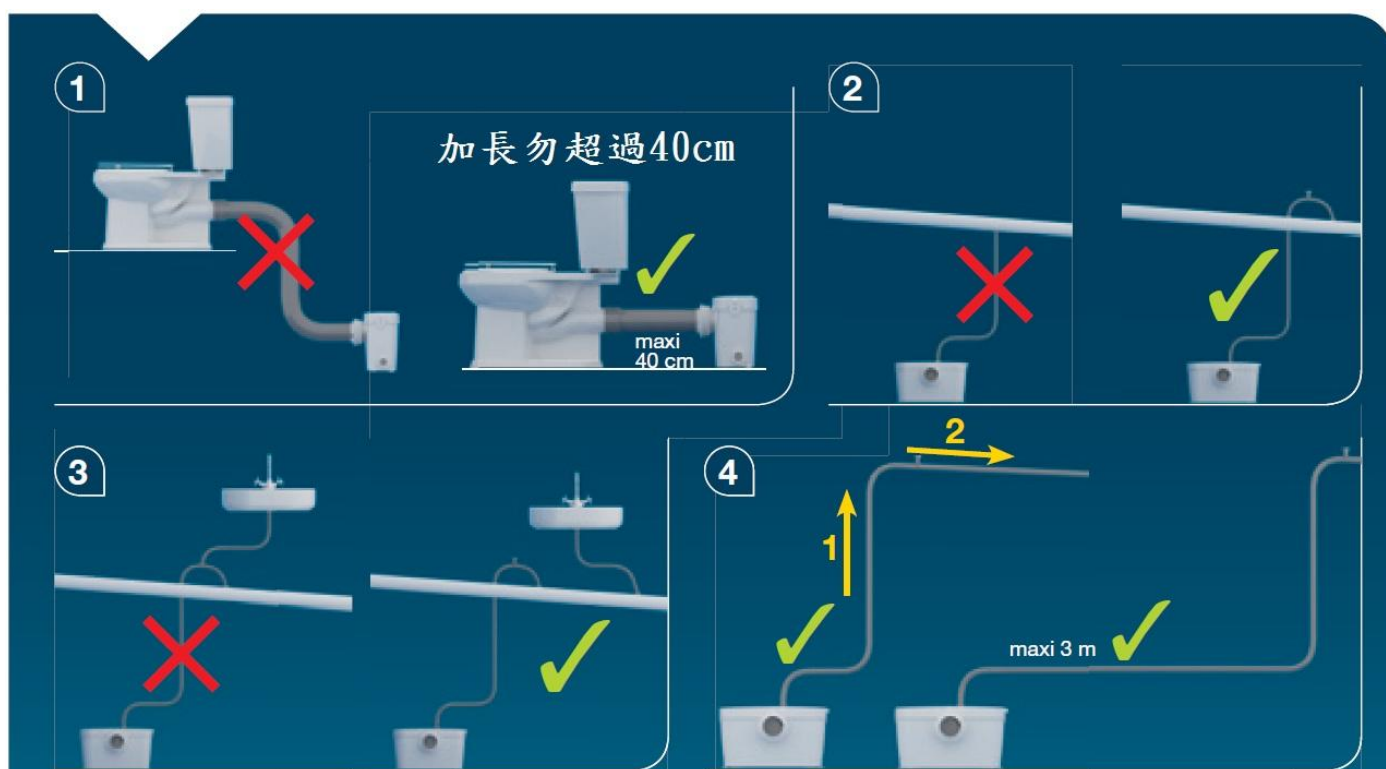
Saniaccess3

升利達3

安裝及規格

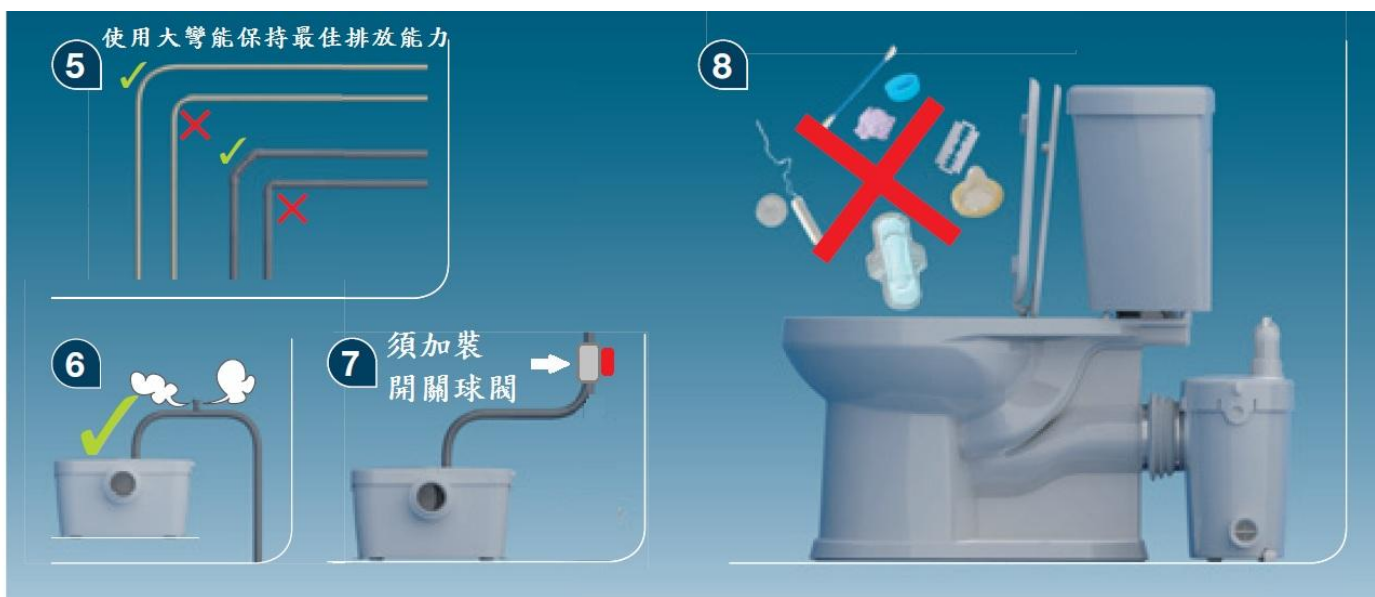


此設備內置壁排式馬桶專用之攪碎裝置，且已榮獲由法國 AFAQ 頒發的 ISO9001(2000)質量認證，正確地安裝及使用，可確保設備持久耐用。



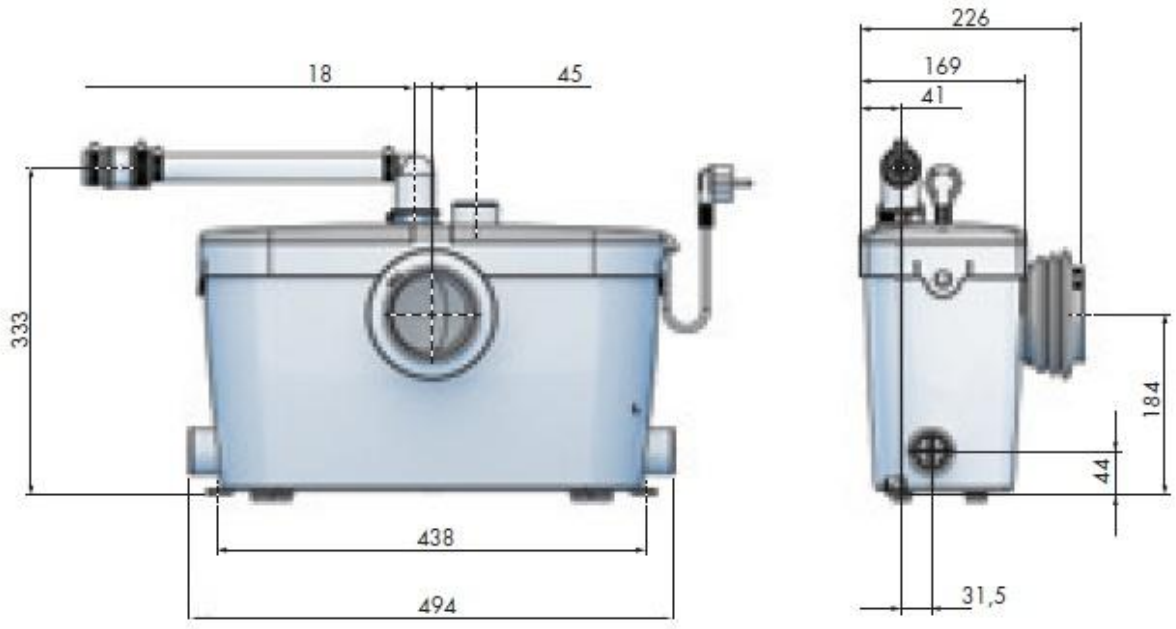
安裝配管前有幾個必須要注意的重點：

- ①攪碎機勿低於馬桶所在地面
- ②向上排放之管路連接至放流管(主管)必須由上方接入
- ③連接入主排放管前請勿外接其他設備
- ④管路排放若需向上須先向上後再接平行，若須先平行一段則不建議超過3公尺，以確保向上揚程



- ⑤使用大彎或45度角接頭能保持最大排放效率
- ⑥若有需要可於管路最高點安裝一透氣裝置
- ⑦向上管路必須裝置一開關球閥，以利日後維修
- ⑧除大小號排泄物及衛生紙請勿投入任何物品

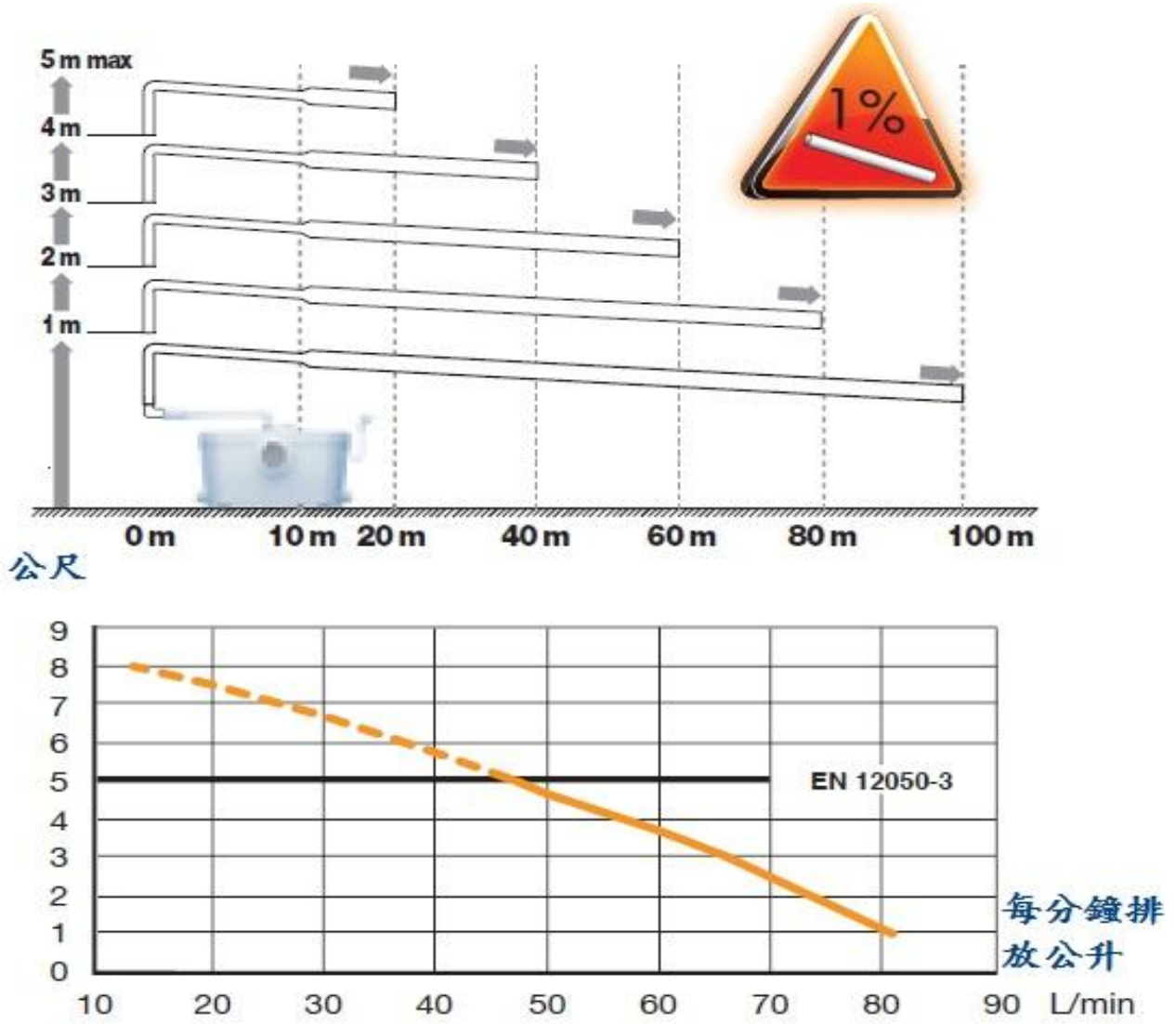
升利達3尺寸及電氣規格。重量



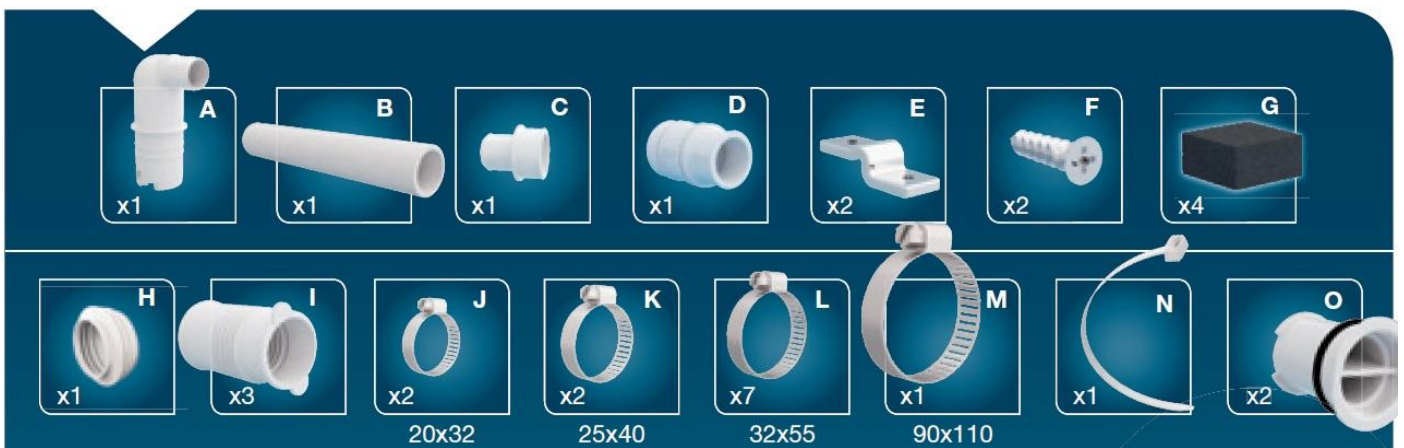
**SANIACCESS3 - EN12050-3
P30**

110-115V / 60Hz / 550W
IP44 / 3.8A / 6.4kg

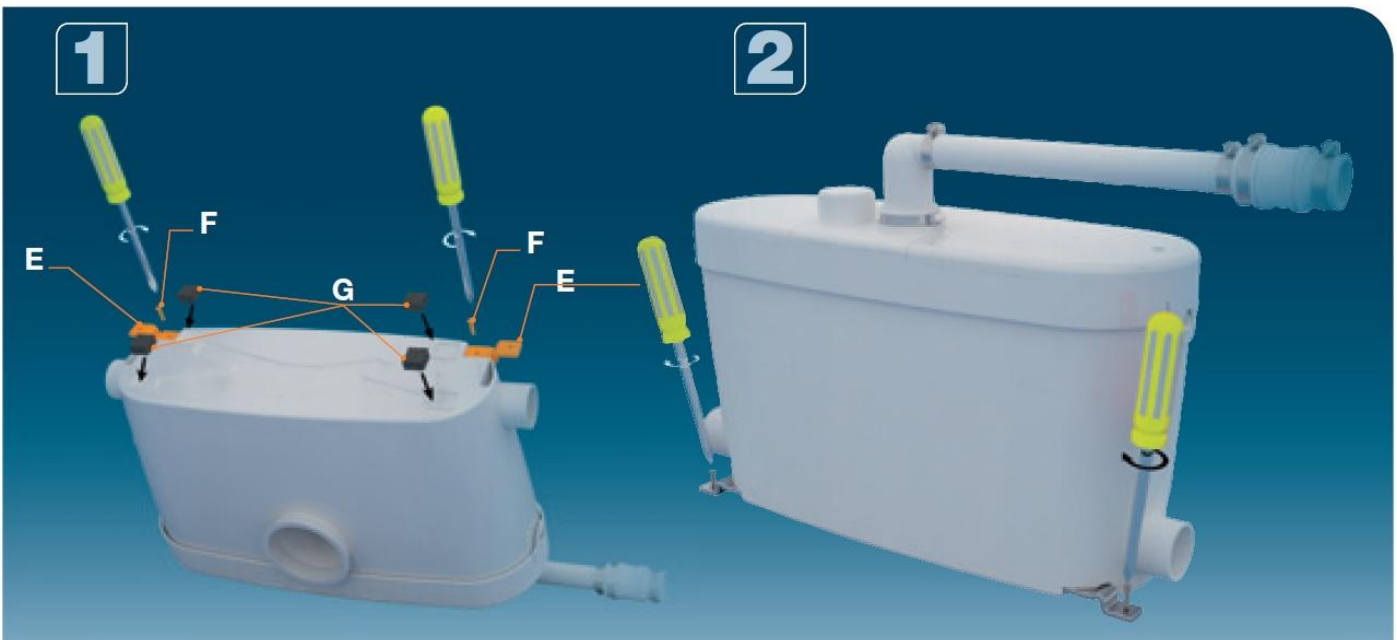
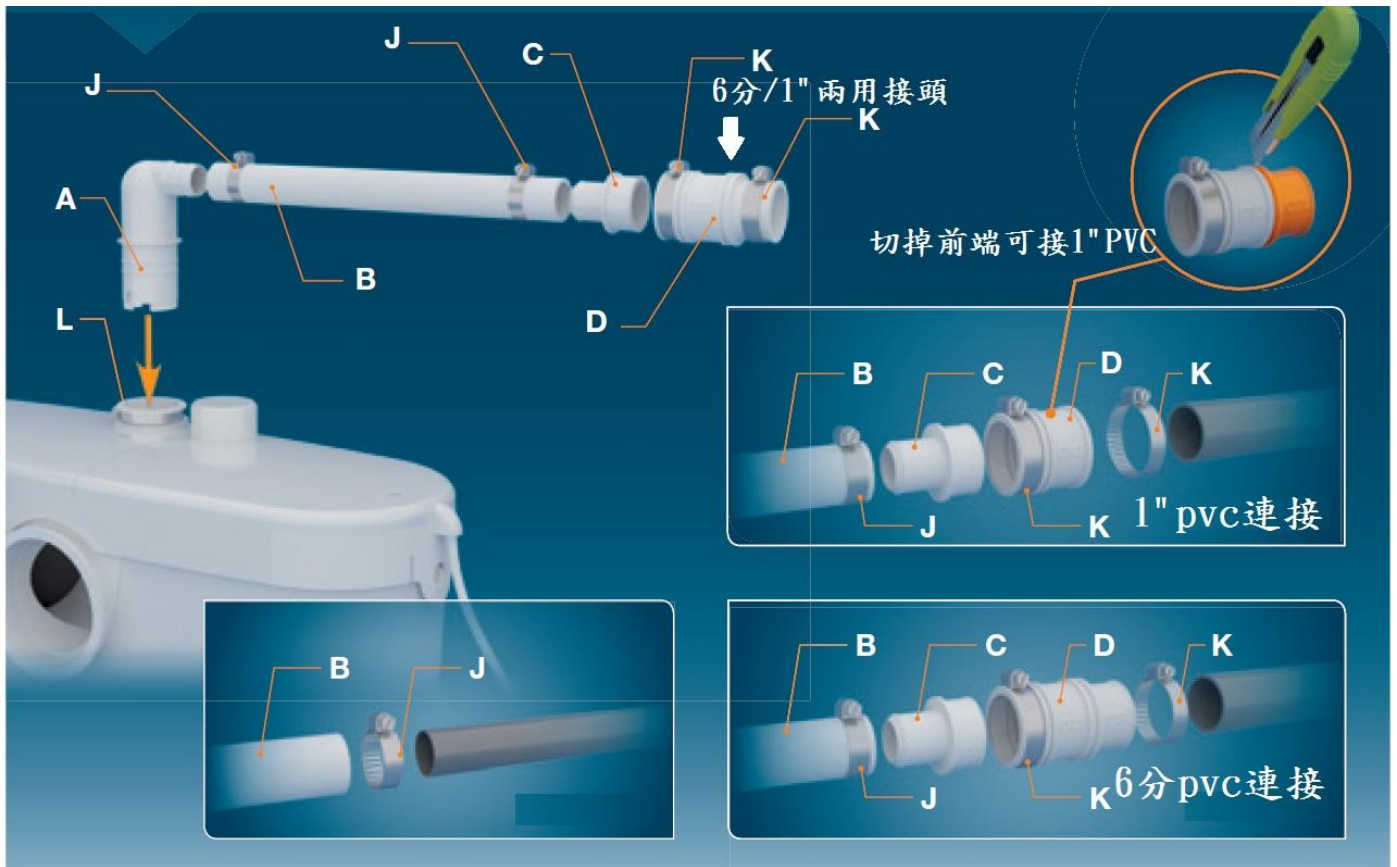
排放揚程及對照表



零件表

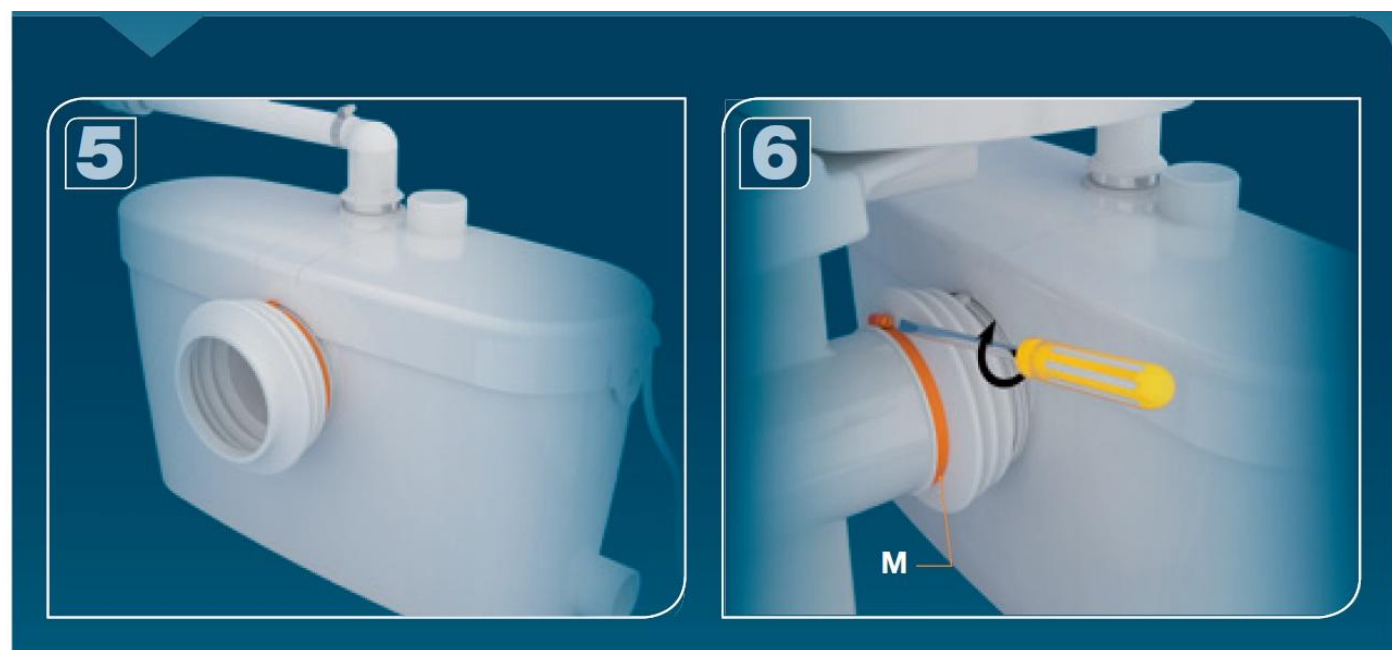
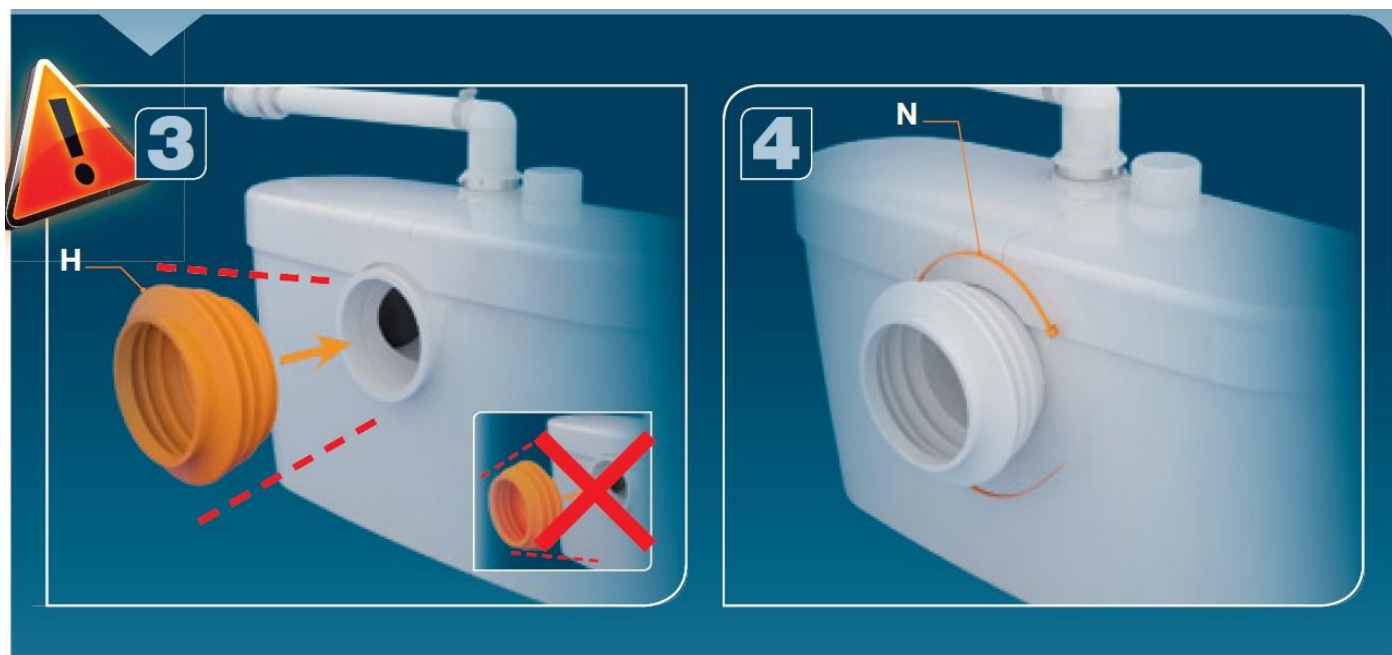


升利潔連接排污管



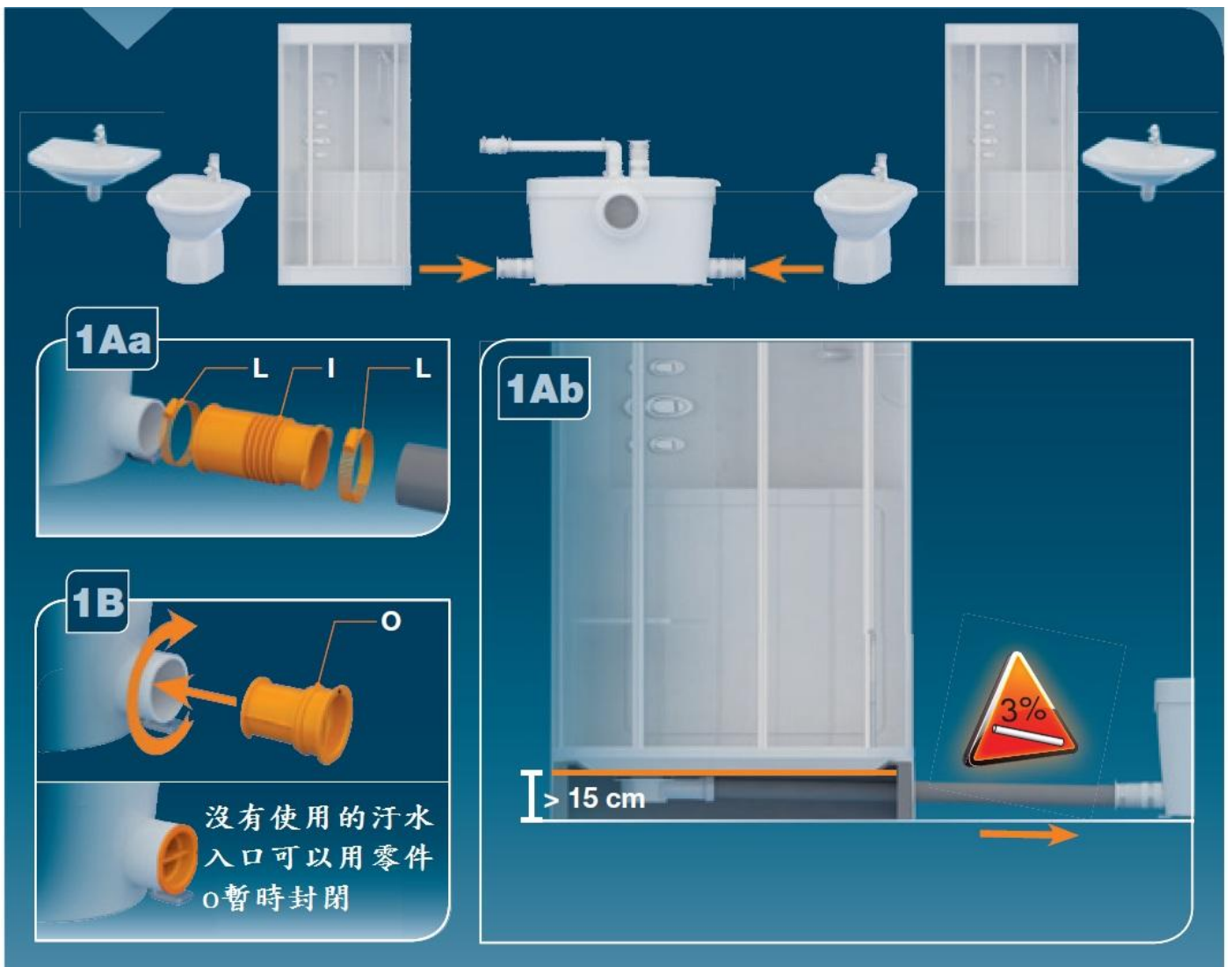
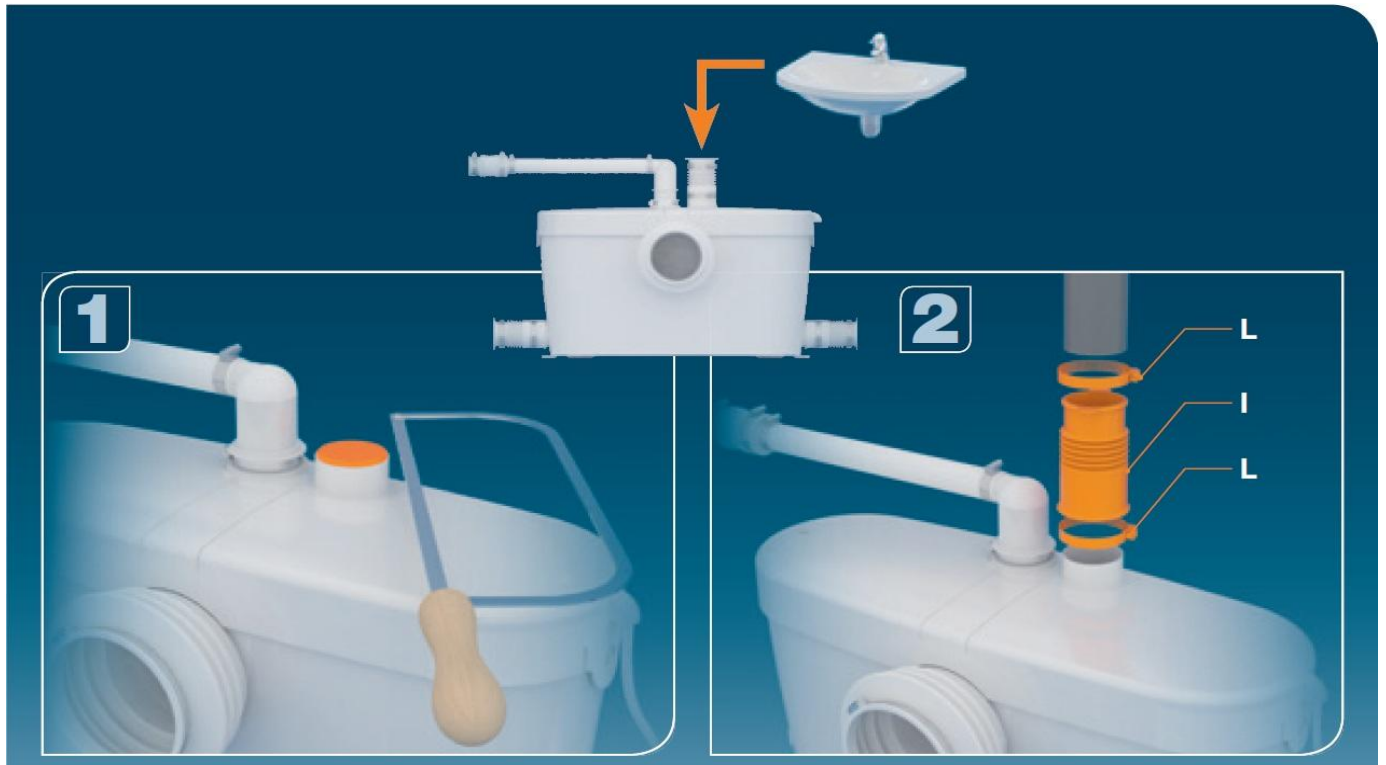
搭配帶有壁排排水接口的馬桶相連接，建議搭配本公司建議型號之馬桶，並將設備安裝在方便維修的地方，四周請預留至少離牆面 20~30 公分。固定耳 E 的作用是防止設備在運轉時的搖動。本設備使用了先進的消音技術，為能達到它最理想的效果，請注意：

- 馬桶放置之處不能接觸到房間的牆或隔板牆。
- 馬桶必須放置於完全水平的平面上，確保彈力拖架 G 充分地高效運作。
- 正確安裝排水管，各固定點之間距離不超過 1 米。



- 調整金屬束帶的大小並套在馬桶接口上。
- 把夾箍推到橡膠套管的邊緣上，並用螺絲起子轉緊。
- 如果用固定耳確保在固定產品之前先固定好它們。

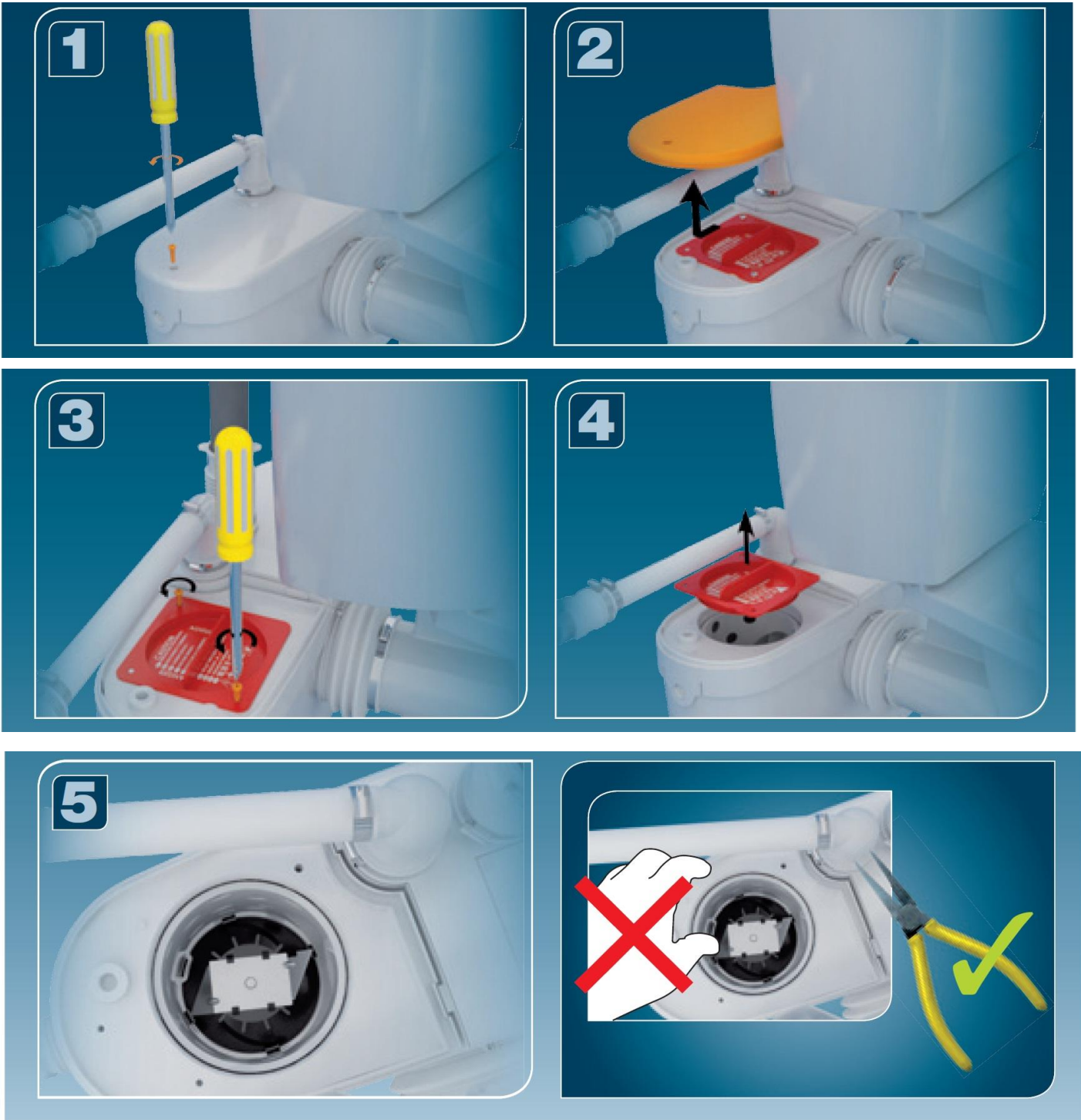
警示：馬桶的蓄水箱或水箱零件若出現漏水(漏到馬桶內)會導致該設備的反覆運作。



!!任何維護前必須將插頭拔掉，確保沒有電力輸入



若不小心丟入異物可依以下程序移除



請勿以徒手伸入絞碎裝置內，刀片非常鋒利，請以鉗子取出異物即可

電氣安裝

電器的安裝結束之前確保電源關閉。

設備安裝必須由專業的工程師來完成，安裝必須符合台灣的標準。

設備必須接地，AC110V 單相，60 Hz 頻率。

設備應當安裝在電源插頭容易到達的地方，電路應當是接地線(1 級)，並須單獨連接不小於 10A 的過載/短路保護開關。同時，本機所在電路中必須有 30mA 的漏電保護開關。如有疑問，請安排專業人士來檢查如果該設備的電源線有損壞，必須請製造商或我們公司進行更換，以避免任何危險。

警示：接線時確保主電源關閉。

電機保護：該設備配備有一套溫度保護系統，在過熱之後，為了安全，必須切斷機器電源，停機 2 小時。

標準

此設備符合 EN12050-3 標準，它限於工業應用的含糞便廢水提升，並符合相關電氣安全和電磁兼容性歐洲法令和標準。

安裝調試

一旦電氣與管道連接完成，啟動馬桶沖水一次，馬達運轉 5-10 秒便可潔淨污水(取決於管道的長度)，如果運轉超過 20 秒，檢查管內是否通暢，其軟管不扭結。馬桶沖水，檢查所有部分是否密封，接口處不滲漏，檢查設備的排水管是否與衛生潔具緊密連。

使用和警告

警示：只對含有衛生紙和糞便之類的污水處理承擔保固責任，任何因外物造成的損壞，如棉球、避孕套、溼紙巾、衛生巾、食物、頭髮、金屬、木頭或塑膠物品等，都不在保固範圍內，油溶劑、酸性物質和其他化學品所造成機器的故障，保固免責。

清洗

使用家用除垢劑清除攪碎機和蓄水箱內的水垢(升利保除垢液)：

- 切斷機器電源。
- 倒入適量的除垢液於蓄水箱內。
- 等待 1-2 小時。
- 重新接通機器的電源。
- 抽水兩次進行清洗。

一般每 3 個月重複一次以上的操作，但要根據水質的硬度來改變清洗的次數。

維護

在進行任何操作時前，必須關閉機器的電源。無需任何特殊的維護，該設備裝有除臭設置，內置的活性炭可視需要更換。

發現故障/修理

通常情況下，機器出現的故障都是簡單容易修復的。

⚠ 在任何情況下，必須先關閉機器開關及電源。



一切涉及拆卸機械的工作必須由專業資格的修理人員實施。請參考下表，如有問題尚未解決，請聯繫我們公司。

故障	原因	解決方案
機器停止運行	*運行時間過長(熱保護) *電流問題	*等待重啟 *請專業人員檢查
電機間斷性運轉	*連接的設備漏水(水箱) *逆止閥失靈	*檢查上端裝置(水箱) *清洗或更換逆止閥
電機正常運轉,但排水慢	*通氣道阻塞	*清理通氣道
電機運行正常,但時間過長	*水平或垂直排水管不符合標準或彎管過多	*檢查安裝系統 *請專業人員檢查
電機發出異聲	*外物進入箱內	*取出外物 *請專業人員檢修
汗水回流到其他外接裝置	*外接裝置位置低於碎化水泵位置 *碎化水泵兩側止水閥堵塞	*檢查安裝系統 *清理止水閥 *請專業人員檢修

保固

自購買日起，在安裝及使用正確下，保固兩年。

零件分解圖

